

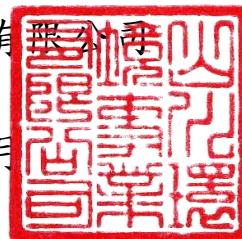
新北市土城區「頂福安居」社會住宅基地南側  
12 公尺計畫道路開闢(含雨水箱涵設置)工程

施工後-生態檢核

委託單位：五嶺營造有限公司

執行單位：山川環境事業有限公司

監測期間：民國 114 年 5 月



## 目 錄

一、	施工階段生態檢核.....	1
二、	棲地調查.....	2
	(一) 地理位置.....	2
	(二) 氣候.....	2
	(三) 地質土壤.....	2
	(四) 土地利用.....	2
	(五) 與生態相關之特殊地區.....	2
三、	生態資料蒐集.....	2
四、	生態調查.....	3
	(一) 生態調查依據.....	3
	(二) 調查日期及範圍.....	3
	(三) 調查方法與時間.....	3
	(四) 分析方法.....	5
五、	生態調查結果.....	7
	(一) 陸域植物.....	7
	1. 植物種類歸隸特性統計.....	7
	2. 特稀有植物(關注物種)及老樹.....	7
	3. 珍貴稀有大樹或老樹.....	8
	3. 植被自然度分布圖.....	9
	(二) 陸域動物.....	10
	(三) 水域生態.....	12
六、	生態評析.....	13
七、	維護管理階段友善措施.....	13
八、	參考文獻.....	14
	附表 1-1、維管束植物名錄.....	15
	附表 2-1 鳥類調查統計表.....	23
	附表 2-2 蝴蝶類調查統計表.....	24
	附表 2-3 兩棲類調查統計表.....	25
	附表 2-4 爬蟲類調查統計表.....	26
	附表 2-5 哺乳類調查統計表.....	26
	附表 2-6 各測站魚類調查統計表.....	27
	附表 2-7 各測站底棲生物調查統計表.....	27
	附圖 4-1 114 年 5 月生態實地調查照片.....	28

## 圖目錄

圖 1 生態檢核流程 .....	1
圖 2 陸域動物調查範圍及水域測站位置圖 .....	3
圖 3 老樹及紅皮書關注物種分布圖 .....	9
圖 4 植被自然度分布圖 .....	10

## 表目錄

表 1 植物種類歸隸特性統計表 .....	7
表 2 老樹資訊表 .....	8

# 一、施工階段生態檢核

本計畫生態檢核工作係參考「公共工程生態檢核注意事項」（行政院公共工程委員會，110）之公共工程生態檢核流程，辦理施工階段之生態檢核及調查工作，並填寫生態檢核自評表及相關表單，以研擬生態友善措施。生態檢核流程如圖 1

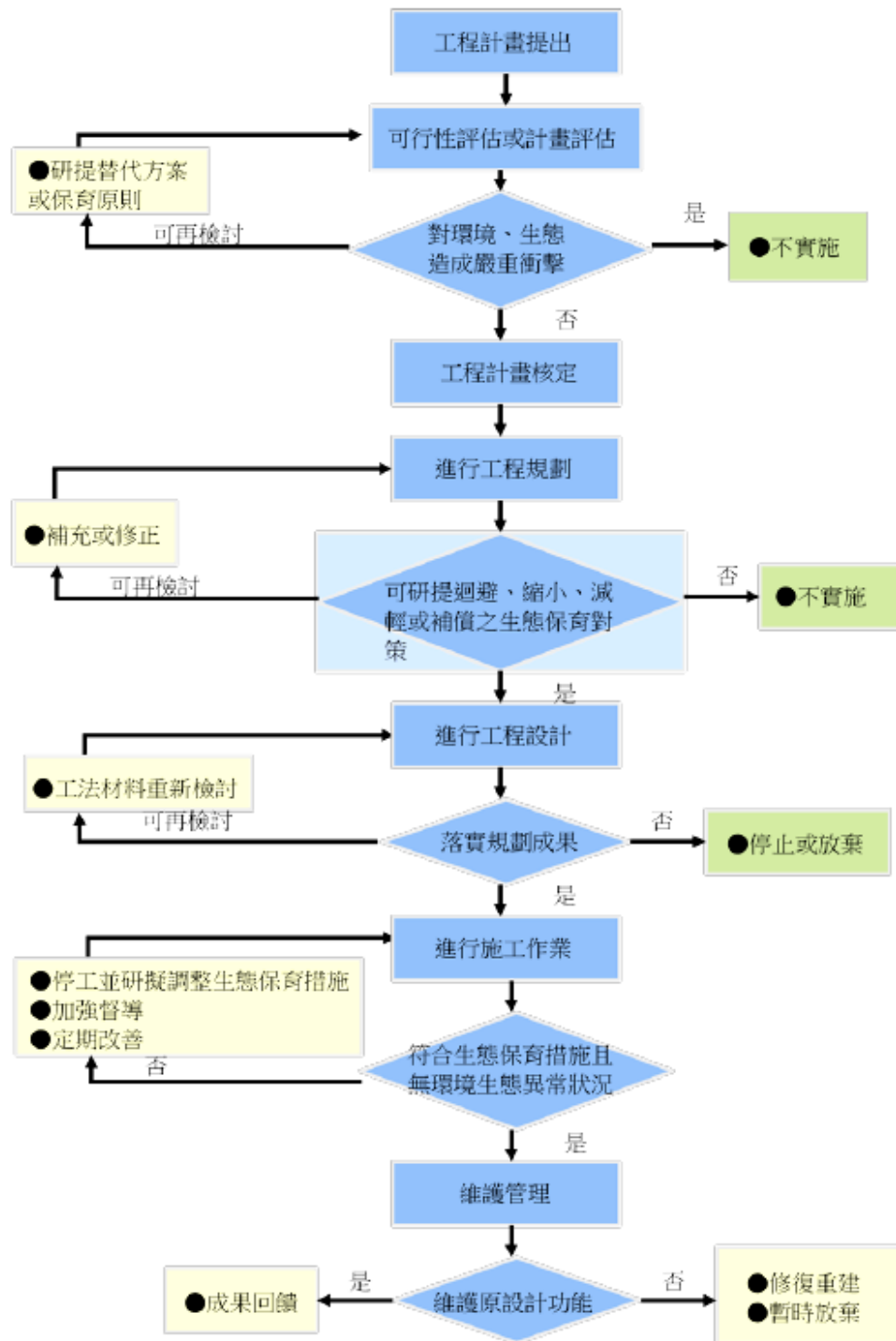


圖 1 生態檢核流程

## 二、棲地調查

### (一) 地理位置

本計畫基地位於新北市土城區頂新里，頂新公園旁。

### (二) 氣候

基地所在位址屬於台灣北部溫暖濕潤之副熱帶氣候區。依中央氣象局氣候資料月平均值(1991~2020 年)，最近測站為台北站，年均溫 23.5℃，最冷月均溫為一月 16.6℃，最暖月均溫為七月 30.1℃。平均年雨量 2368.5mm，2 月至 10 月月平均雨量均高於 100mm，為適宜植物生長的重溼期，受鋒面及季風影響全年日照總時數，1373.8 小時。

### (三) 地質土壤

計畫路線屬地質年代屬全新世的沖積層，地質組成是礫石，砂及粘土。

### (四) 土地利用

計畫全線為經過頂新公園之新闢道路用地。

### (五) 與生態相關之特殊地區

計畫路線並未位於國家公園、自然保護(留)區、古蹟保存區、野生動物保護區或野生動物重要棲息環境之範圍內。

## 三、生態資料蒐集

本計畫範圍位於新北市土城區，查詢周邊生態資料，搜尋結果鳥類記錄 42 科 86 種、哺乳類 6 科 6 種、蝴蝶類記錄 5 科 26 種、兩棲類記錄 5 科 15 種、爬蟲類記錄 3 科 5 種、魚類 3 科 5 種，蝦蟹類 2 科 3 種。其中「珍貴稀有野生動物」有 10 種(八哥、鳳頭蒼鷹、黑翅鳶、松雀鷹、大冠鷲、紅隼、遊隼、黑鳶、東方蜂鷹、魚鷹)，「其他應予保育野生動物」有 4 種(紅尾伯勞、台灣藍鵲、台北樹蛙、翡翠樹蛙)。台灣特有種：臺灣紫嘯鶇、五色鳥、台灣竹雞、繡眼畫眉、大彎嘴、小彎嘴、台灣藍鵲、鼬獾、琉璃紋鳳蝶、盤古蟾蜍、面天樹蛙、台北樹蛙、翡翠樹蛙、斯文豪氏攀蜥)。(詳表 1) 註:參考資料: 台灣生物多樣性網絡。

## 四、生態調查

### (一)生態調查依據

水、陸域生態調查範圍、方法內容及報告之撰寫係參考行政院環境保護署(現環境部)公告之「動物生態評估技術規範」(2011/7/12 環署綜字第1000058655C 號)與「植物生態評估技術規範」(2002/3/28 環署綜字第0910020491 號)進行，並視實地環境狀況進行適當調整。

### (二)調查日期及範圍

本計畫於民國 114 年 5 月 26~ 29 日，已完成一季次，水、陸域生態實地調查作業。陸域調查範圍為計畫區及其周圍 200 公尺，進行日間及夜間調查，調查項目包括有鳥類、蝴蝶類、兩棲類、爬蟲類、哺乳類。水域生態調查為基地西側沿三峽河上、下游二處測站。調查項目包括有魚類及底棲生物。調查範圍及水域測站詳見圖 2。



圖 2 陸域動物調查範圍及水域測站圖

### (三)調查方法與時間

#### 1. 陸域植物

(1)本計畫陸域植物調查係依據行政院環保署(現環境部)「植物生態評估技術規範」進行。實地勘察並記錄區內的所有維管束植物，包括蕨類植物、裸子植物、雙子葉植物及單子葉植物、並記錄分析植被類型、分佈。對

珍稀瀕危植物詳細進行調查，記錄其種類、數量及生育地環境。

- (2) 特稀特有植物及具特殊價值之植物種類，依行政院農委會(現農業部)特有生物保育研究中心出版之「2017 臺灣維管束植物紅皮書名錄」中依照 IUCN 瀕危物種所評估等級。若有瀕臨滅絕(EN)或更高等級之自然分布植物種類則以 GPS 定位標定記錄。
- (3) 依據「新北市樹木保護自治條例」認定需保護老樹條件如下；(A.) 胸徑 0.9 公尺以上者。(B.) 樹齡五十年以上。(C.) 具地方特性、歷史性或學術研究價值經主管機關指定保護之樹木。合於條件之珍貴老樹以 GPS 標定位置，記錄其樹高，樹冠寬度，胸高直徑特物候資訊。

## 2. 陸域動物

### (1) 鳥類

鳥類的監測方式採穿越線或沿線調查法，於調查範圍內針對不同植被環境和土地利用方式，沿可及路徑以每小時低於 1.5 公里的速度進行調查，在目視可及的範圍內，以 10x42 雙筒望遠鏡及高倍率 20x60 的單筒望遠鏡記錄所有之鳥種。有關數量之計算，注意該鳥類其活動位置與行進方向，以避免對同一隻個體重複記錄。對不同晝夜習性鳥類其活動較為頻繁時段，選定晨、昏、夜之時段分別調查日行性及夜行性鳥類，若未能直接目擊則根據所聽得之鳥類鳴叫聲判斷，以鳴聲判斷資料時，若所有的鳴叫均來自相同方向且持續鳴叫則記為同一隻鳥。夜間調查以強光手電筒搜尋夜行性之鳥類，並輔以鳴叫聲推定存在之鳥種，調查時段約為上午 7~11 時及夜間 7~9 時。

### (2) 蝴蝶

蝴蝶調查方法為穿越線或沿線調查法，主要以 10 x 42 雙筒望遠鏡及目視進行調查，以每小時低於 1 公里的速度沿著調查路線，記錄目擊所出現的蝶種。調查時段約為上午 8~12 時之間為主。

### (3) 兩棲類

兩棲類調查以沿線隨機漫步目視法為主，搜尋個體、卵泡、幼體，並搭配徒手翻找水域附近較潮濕之覆蓋物及傾聽兩棲類鳴叫聲(不捕捉只鑑定紀錄拍照)。調查地點則選定各類棲地環境，沿著穿越道路、樹林林徑，以固定永久性或暫時性之水域環境為重點調查地點，計算所見的兩棲類動物種類數量。因部份兩棲類動物屬夜間活動，故進行日、夜間調查夜間則使用強力手電筒及頭燈協助調查並依鳴唱聲推定存在之物種。調查結果依種類、數量、特有、稀有、保育等級等加以分析，調查時段約為上午 7~10 時及夜間 7~9 時。

### (3) 爬蟲類

爬蟲類調查方法為利用沿線隨機漫步調查，沿著穿越道路、森林林徑，進行目視調查及翻找洞穴、石塊、落葉堆等覆蓋物，計算路線兩旁所見的爬蟲類動物種類數量。因部份爬行動物屬夜間活動，故於日、夜間均進行調查，夜間則使用強力手電筒及頭燈尋找爬行動物。調查時段約為上午 7~11 時、及夜間 7~9 時。

#### (4) 哺乳類

哺乳動物的監測方法主要分為三部份：A. 為沿各調查樣區道路或小徑盡量深入兩側直到無法前進，並設置台灣製老鼠籠、捕捉中小型哺乳動物，陷阱設置數量共有台灣製老鼠籠 30 個，置隔夜後，捕捉到的動物現場記錄拍照後立即原地釋放。B. 其次則於各監測樣區中步行，以目擊法尋覓動物活動之痕跡，並以叫聲、食痕、排遺或腳印判定種類，夜間以照明設備於各監測樣區中尋覓動物之活動。C. 於黃昏蝙蝠出沒時使用超音波偵測器(Echo Meter Touch)偵測分析種類，並記錄目視記錄飛翔的蝙蝠數量。另外調查中遇到對當地居民進行口頭訪查，記錄當地目擊哺乳類生物種類，以補充中、大型哺乳類動物鼠籠無法捕捉的缺點。結果則依特、稀有及保育進行種類、數量等分析。調查時段約為上午 7~11 時及日落後至夜間 9 時。

### 3. 水域生態

#### (1) 魚類與底棲生物

於各測站施放 5 個蝦籠，以混合魚餌或秋刀魚為誘捕，置隔夜後收集籠中獲物，輔以手抄網及拋網或徒手採集，所捕捉之魚類及底棲生物現場加以鑑定種類及記錄拍照後並立即原地釋放。

## (四) 分析方法

### 水陸域動物

利用各項生態多樣性指數(優勢度、種歧異度、均勻度、豐度等)進行分析比較。

#### 1. Simpson' s dominance index (C) 優勢度指數

$$C = \sum_{i=1}^n (N_i / N)^2$$

$N_i$ ：為第  $i$  種生物之個體數

$N$ ：所有種類之個體數

C 指數數值範圍為 0~1 之間，數值愈大顯示有明顯優勢種出現，代表個體數在物種間分配愈不均勻。

#### 2. Shannon-Wiener' s diversity index ( $H'$ ) 歧異度

$$H' = -\sum (P_i \times \ln P_i)$$

$$P_i = \frac{N_i}{N}$$

$N_i$ ：為  $i$  種生物之個體數

$N$ ：為所有種類之個體數

$H'$  指數數值範圍多介於 1.5~3.5 之間，可綜合反映一群聚內生物種類之豐富程度及個體數在種間分配是否均勻。此指數越大時表示此地群落之物種

越豐富，即各物種個體數越多越均勻，代表此群落歧異度較大，若此地群落只由一物種組成則H' 值為0。通常成熟穩定之生態系擁有較高的歧異度，且高歧異度對生態系的平衡有利，因此藉由歧異度指數的分析，可以得知調查區域是否為穩定成熟之生態系。

3. Pielou's evenness index (E) 均勻度

$$E = \frac{H'}{\ln S}$$

S：為所出現的物種總數

E指數數值範圍為0~1之間，表示的是一個群落中全部物種個體數目的分配狀況，即為各物種個體數目分配的均勻程度。當此指數愈接近1時，表示此調查環境的各物種其個體數越平均，優勢種越不明顯。

4. Margelef's index (SR) 豐富度指數

$$SR = \frac{(S-1)}{\log_{10} N}$$

S：為生物之種數

N：所有種類之個體數

SR指數表示群聚內種類數的豐富情形，SR值愈大則群聚內生物種類數愈多。

## 五、生態調查結果

### (一)陸域植物

#### 1. 植物種類歸隸特性統計

本計畫經實地調查結果共記錄有 92 科 341 種維管束植物，分別記錄有蕨類植物 10 科 20 種；裸子植物 4 科 9 種；雙子葉植物 14 科 78 種；單子葉植物 64 科 234 種。依原生屬性有原生植物 185 種、歸化植物 98 種、栽培植物 58 種，。依生長型分類有喬木 98 種，灌木 57 種，藤本植物 33 種，草本植物 153 種。維管束植物名錄詳附表 1-1。各分類群種類歸隸特性統計如表 1

表 1 植物種類歸隸特性統計表

歸隸特性		蕨類植物	裸子植物	單子葉植物	雙子葉植物	總數
類別	科數	10	4	14	64	92
	種數	20	9	78	234	341
生長習性	喬木	0	8	6	84	98
	灌木	0	1	8	48	57
	藤本	1	0	5	27	33
	草本	19	0	59	75	153
屬性	特有	0	0	1	9	10
	原生	20	3	37	125	185
	歸化	0	0	21	77	98
	栽培	0	6	20	32	58

#### 2. 特稀有植物(關注物種)

農業部特有生物保育中心出版「2017 臺灣維管束植物紅皮書名錄」中依照 IUCN 瀕危物種所評估等級，EX: 滅絕、EW: 野外滅絕、RE: 區域性滅絕、CR: 嚴重瀕臨滅絕、EN: 瀕臨滅絕、VU: 易受害、NT: 接近威脅、DD: 資料不足。若未註記者代表安全(Least concern)。關注對象以物種之自然分布為主，若為自然分布之原生棲地，應提報並評估其保育策略；若為人工培育植株則僅做物種記錄。

本次調查範圍內共有 338 種植物，其中屬嚴重瀕臨滅絕(CR)等級有 1 種(蘭嶼羅漢松)，屬易受害(VU)等級有 3 種(小葉羅漢松、蒲葵、蘆荻)，屬瀕臨滅絕(EN)等級有 2 種(竹柏、菲島福木)，以上瀕危植物均為人工植栽

之景觀植物樹種，調查所見均為民宅或公園中種植，非自然野生分布族群，無受危之虞。圖 3

臺灣特有種 10 種(長枝竹、石朴、黃肉樹、香楠、烏心石、臺灣何首烏、水柳、青楓、臺灣欒樹、三葉崖爬藤)。

### 3. 珍貴樹木或老樹

調查範圍內合於「新北市樹木保護自治條例」認定需保護老樹條件，原施工前調查紀錄 8 株為已被新北市綠美化環境景觀處列冊管理之老樹，其中施工期間因颱風吹倒危及安全而移除 2 株(榕樹 675、榕樹 676)。另外調查得 3 株樹徑合於列管保護條件之老樹(T1 榕樹、T2 樟樹、T3 白肉榕)，2 株樹徑未達保護標準，但樹齡已達 50 年之老樹(芒果 1、芒果 2)。其位置和樹徑資訊詳表 2、圖 3。

表 2 老樹資訊表

編號	樹種	位置	樹徑(DBH)	備註
T1 榕樹	榕樹	N 24.953373° E121.414257°	165cm	次生林內
榕樹 669	榕樹	N 24.953974° E121.416001°	395cm	新北市政府列管編號 669
榕樹 670	榕樹	N24.954109° E121.416031°	(123+100)cm	新北市政府列管編號 670
榕樹 671	榕樹	N 24.954253° E121.416170°	245cm	新北市政府列管編號 671
榕樹 674	榕樹	N 24.953753° E121.414386°	(73+38)cm	新北市政府列管編號 674
榕樹 675	榕樹	風倒移除	251cm	施工期間因颱風吹倒危及安全而移除
榕樹 676	榕樹	風倒移除	61cm	施工期間因颱風吹倒危及安全而移除
榕樹 681	榕樹	N 24.954753° E121.415221°	(77+42)cm	新北市政府列管編號 681
T2 樟樹	樟樹	N 24.952634° E121.415213°	100cm	福田路邊
T3 白肉榕	白肉榕	N 24.953548° E121.414571°	130cm	次生林內，氣生根合圍。
芒果 1	芒果	N 24.953460° E121.414420°	75cm	次生林內，樹齡大於 50 年。
芒果 2	芒果	N 24.954067° E121.415530°	60cm	位於施工範圍內，因施工必需移植。
苦楝 668	苦楝	N 24.954002° E121.415694°	83cm	新北市政府列管編號 668



圖 3 老樹及紅皮書關注物種分布圖

### 3. 植被自然度分布圖

計劃區域及其外圍 200 公尺的調查範圍面積約 28 公頃。調查範圍內無高度敏感的原生天然林或演替成熟期的次生林。演替程度最佳的次生林為國三高速公路邊坡的次生林。在頂新公園旁有一荒廢拆屋空地形成的次生林，以山黃麻、血桐為次生演替先鋒林的組成。屬生態敏感度較低的自然度 5b 等級之次生林。調查範圍各類植被概況及主要組成如下：

自然度 0：道路、社區房屋、人工水域(灌溉溝渠等無植物分布區域)。

自然度 1：公園、公墓、社區綠帶草皮均屬之。本區以頂埔國小操場草皮為主。

自然度 2：農耕地(菜園、香蕉)、休耕空地、重劃區空地草生地等屬之。

自然度 3：人工種植之木本植物，丘陵地的造林地，以相思樹、樟樹、烏柏等。連續分布可視為人造林等以校園、行道樹果樹類作物為主，校園以黑板樹、小葉欖仁、阿勃勒等。行道樹以榕樹、臺灣欒樹、茄冬等為主。頂新公園內老樹生長茂密。可視為人造林林地。

自然度 5：主要為高速公路邊坡次生林及公園旁有一次生林為較大面積的分布，以山黃麻、樟樹、香楠等為主，市區內閒置空地自然演替形成次生林以山黃麻、構樹等先鋒林形態的次生林，屬演替初期，非高敏感的原生森林。

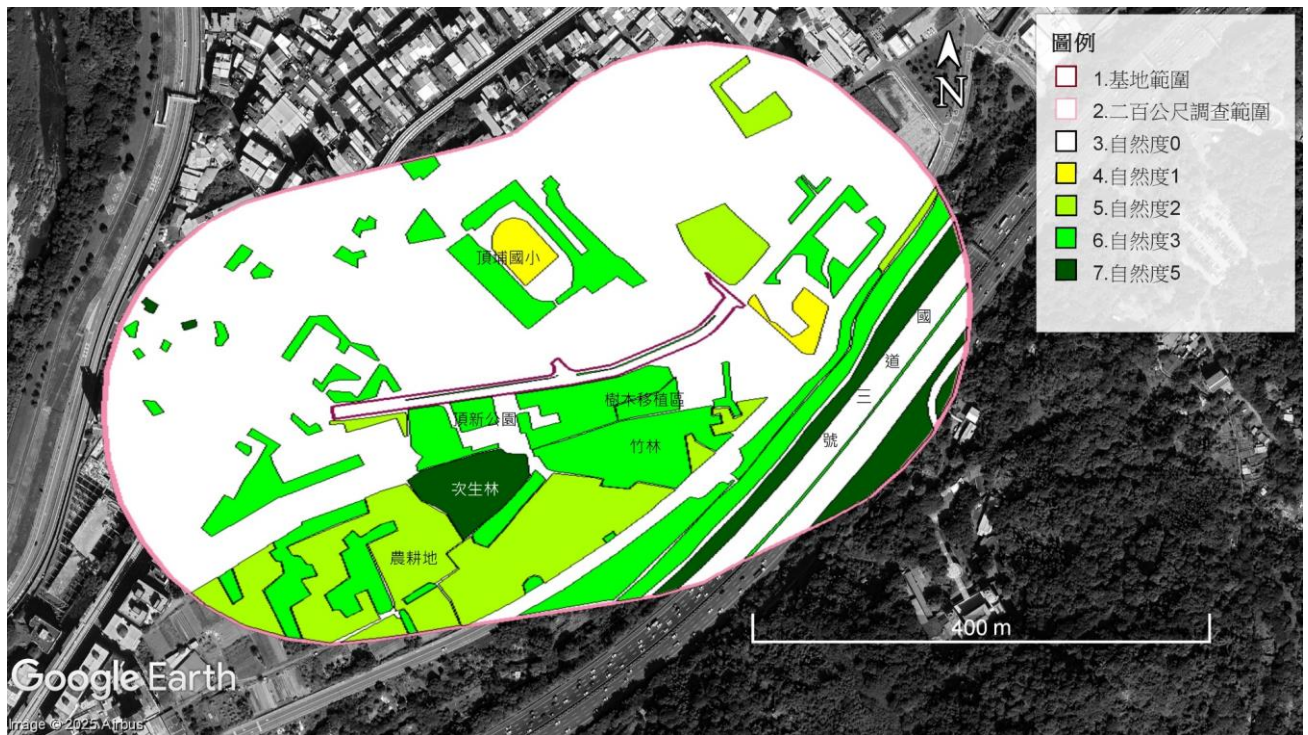


圖 4 植被自然度分布圖

## (二)陸域動物

### 1. 鳥類

114 年 5 月的調查結果，共記錄 17 科 29 種 222 隻次，分別有雉科的臺灣竹雞；鷺科的黑冠麻鷺、小白鷺、黃頭鷺；夜鷹科的南亞夜鷹；鳩鴿科的野鴿、珠頸斑鳩、金背鳩、紅鳩；鬚鴛科的五色鳥；燕科的洋燕、家燕；鶇科的紅嘴黑鶇、白頭翁；畫眉科的小彎嘴、山紅頭；繡眼科的斯氏繡眼；扇尾鶯科的褐頭鷓鴣；王鶇科的黑枕藍鶇；鶇科的白腰鶇、臺灣紫嘯鶇；梅花雀科的斑文鳥；麻雀科的麻雀；八哥科的白尾八哥、家八哥、黑領椋鳥；卷尾科的大卷尾；鴉科的樹鴉及喜鴉。其中以麻雀的數量 43 隻次最多（佔 24.02%）。（詳附表 2-1）

遷徙分析：29 種鳥種中，候鳥同列留鳥有 2 種（小白鷺、黃頭鷺），外來種有 6 種（野鴿、白腰鶇、白尾八哥、家八哥、黑領椋鳥、喜鴉），留鳥有 23 種。

分佈分析：同列普遍鳥及不普遍鳥類共有 29 種，同列普遍及稀有鳥有金背鳩、大卷尾。

特有性及保育類：特有種有 4 種（臺灣竹雞、五色鳥、小彎嘴、臺灣紫嘯鶇），特有亞種有 9 種（南亞夜鷹、金背鳩、紅嘴黑鶇、白頭翁、山紅頭、褐頭鷓鴣、黑枕藍鶇、大卷尾、樹鴉）。

保育類：，未發現農委會（現農業部）公告之保育類之野生動物。

鳥類之多樣性指數分析顯示，調查區域之(C)優勢度指數為 0.11；(H') 種歧異度指數為 2.62；(E)均勻度指數為 0.78；(SR)豐富度指數為 11.93。

## 2. 蝴蝶類

114年5月的調查結果，共記錄有5科23種95隻次，分別有鳳蝶科的青帶鳳蝶、烏鴉鳳蝶、大鳳蝶、琉璃紋鳳蝶；粉蝶科的淡黃蝶、黑點粉蝶、端紅蝶、台灣紋白蝶、黃蝶、紋白蝶；蛇目蝶科的紫蛇目蝶、樹蔭蝶；蛺蝶科的台灣三線蝶、石牆蝶、琉璃蛺蝶、寬紋黃三線蝶、台灣三線蝶、琉球紫蛺蝶、琉球三線蝶、黃蛺蝶；小灰蝶科的台灣琉璃小灰蝶、白波紋小灰蝶、沖繩小灰蝶。其中紋白蝶的數量28隻次最多（佔29.47%）。（詳附表2-2）

特有性及保育類：無特有種，所記錄23種蝴蝶類皆為臺灣平地至低海拔環境普遍分布物種，未發現農委會（現農業部）公告之保育類之野生動物。

蝴蝶類之多樣性指數分析顯示，調查區域之(C)優勢度指數為0.12；(H')種歧異度指數為2.63；(E)均勻度指數為0.84；(SR)豐富度指數為11.12。

## 3. 兩棲類

114年5月的兩棲類調查結果，共記錄有5科6種77隻次，發現有蟾蜍科的盤古蟾蜍、樹蛙科的斑腿樹蛙及面天樹蛙；狹口蛙科的小雨蛙；叉舌蛙科的澤蛙；赤蛙科的拉都希氏赤蛙。其中以斑腿樹蛙的數量31隻次最多（佔40.26%）。（詳附表2-3）

特有性及保育類：特有種2種（盤古蟾蜍及面天樹蛙），6種兩棲皆為臺灣平地至低海拔環境普遍或局部普遍分布物種，未發現農委會（現農業部）公告之保育類之野生動物。

兩棲類之多樣性指數分析顯示，調查區域之(C)優勢度指數為0.30；(H')種歧異度指數為1.37；(E)均勻度指數為0.76；(SR)豐富度指數為2.65。

## 4. 爬蟲類

114年5月的爬蟲類發現了共記錄有4科4種7隻次，發現有壁虎科的疣尾蝎虎；飛蜥科的斯文豪氏攀蜥；地龜科的斑龜；蝮蛇科的龜殼花。其中以斯文豪氏攀蜥的數量4隻次最多（佔44.44%）。（詳附表2-4）

特有性及保育類：特有種1種（斯文豪氏攀蜥），無保育類動物。

爬蟲類之多樣性指數分析顯示，調查區域之(C)優勢度指數為0.31；(H')種歧異度指數為1.27；(E)均勻度指數為0.92；(SR)豐富度指數為3.14。

## 5. 哺乳類

114年5月哺乳類調查結果，總計4科4種18隻次，發現有松鼠科的赤腹松鼠；鼠科的小黃腹鼠；鼯鼠科的臭鼯；蝙蝠科的東亞家蝠。其中以東亞家蝠的數量18隻次最多（佔69.23%）。（東亞家蝠為使用超音波偵測器所測得）。（詳附表2-5）

特有性及保育類：特有亞種有 1 種(赤腹松鼠)，無保育類動物。

哺乳類之多樣性指數分析顯示，調查區域之 ((C)優勢度指數為 0.51；(H')種歧異度指數為 0.95；(E)均勻度指數為 0.69；(SR)豐富度指數為 2.12。

### (三)水域生態

#### 1. 魚類

114 年 5 月於二個測站之魚類捕捉調查結果，紀錄有鯉科的臺灣石賓及鯽魚；慈鯛科的尼羅口孵魚、吉利慈鯛、藍帝火口、巴西珠母麗鯛，共計 2 科 6 種 15 尾次，以尼羅口孵魚的數量 6 隻次最多(佔 40%)。(詳見附表 2-6)

各測站的(H')種歧異度分別為上游測站 0.80、下游測站 1.39，以下游測站多樣性指數較高。(E)均勻度分別為上游測站 0.72、下游測站 0.86，以下游測站物種個體數分配較平均。

特有性及保育類：特有種有 1 種(臺灣石賓)，無保育類動物。

#### 2. 底棲生物(蝦蟹螺貝類)

114 年 5 月二個測站之底棲生物捕捉調查結果，上游測站發現蘋果螺科的福壽螺 3 個體，下游測站發現田螺科的石田螺 3 個體。(詳見附表 2-7)

特有性及保育類：無特有種及保育類動物。

## 六、生態評析

鄰近頂新公園，老樹數量多，以榕樹最多，其中現 6 株為新北市政府列管在冊之老樹。除已列冊保護之樹木外，另有合乎「新北市樹木保護自治條例」應保護之老樹如上表 2 所列。其他較大的公園老樹如鳳凰木、臺灣欒樹、黃槿、苦楝、印度橡膠樹、椴果等在施工期間因道路工程需移植樹木均移植至公園植栽較少之草皮區，並在道路和公園鄰接處移植鳳凰木、臺灣欒樹等同種數量較多的喬木重排植株間距更適於樹冠伸展，提高移植樹木存活率。

本次施工後生態調查結果，隨著環境逐漸穩定，除季節性變化物種組成與群聚之波動外，其中以蝴蝶類物種及數量比施工前調查增加較為明顯外，其他各類物種與數量與施工前調查紀錄差異並不大，對於工區周邊環境並未發現因工程造成生態之顯著影響。

## 七、維護管理階段友善措施

1. 施工後原有樹木已依種類重新排列，原本公園內喬木植栽移植至草皮區，和新闢道路鄰接處，移植樹木存活率良好。除原有樹木應工程需求移植外，新植栽之行道樹以原生種喬木水黃皮為主。公園內樹木植被覆蓋率提高，自然度提升。
2. 頂新公園旁有自然度較高的次生林，內有三株合乎受保護樹木標準的老樹，建議加以列管監測其植株健康程度。
3. 區域內外來種類入侵較嚴重者，以農耕區和竹林等人為干擾較頻繁地區。小花蔓澤蘭、銀合歡、大黍、象草、大花咸豐草為較常見的入侵種，頂新公園旁的次生林因無人管理，小花蔓澤蘭和番仔藤等外來種植物容易蔓生覆蓋樹冠，應注意管理防制其生長擴散。植栽維護期間如發現應即速移除避免其入侵擴大族群造成原生物種生長棲地縮減，降低當地物種多樣性。
4. 環境維護應避免使用化學性藥劑如除草劑等維護環境，避免對當地生態系統造成污染及保育類鳥類因捕食中毒的動物產生二次中毒。
5. 每年4~7月為大部分鳥類的繁殖季節，為了避免干擾鳥類築巢或育雛行為，行道樹或樹叢的修剪應避免在4~7月進行。

## 八、參考文獻

1. 環境部 (2002)。植物生態評估技術規範。臺北：環境部。
2. 環境部 (2011)。動物生態評估技術規範。臺北：環境部。
3. 林曜松、梁世雄 (1997)。魚類資源調查技術手冊。臺北：農業部。
4. 黃增泉、吳俊宗、謝長富 (1999)。環境影響評估及環境影響說明書有關陸域植物生態之調查及撰寫規範。臺北：中華民國自然生態保育協會。
5. 鄭錫奇 (2001)。陸域哺乳類動物調查方法介紹與物種特徵辨識。臺北：農業部會特有生物中心。
6. 李培芬、梁世雄 (2002)。動物生態評估技術之研究及評估模式之驗證。行政院環境部。
7. 中華民國野鳥學會 (2023)。中華民國野鳥學會鳥類紀錄委員會。中華民國野鳥學會。
8. 劉小如、丁宗蘇、方偉宏、林文宏、蔡牧起、顏重威 (2010)。台灣鳥類誌 (上、中、下)。行政院農業部林務局。
9. 方偉、林育秀、林貞好、范孟雯 (2011)。小心逸翼：潛在威脅臺灣的外來鳥類圖鑑。行政院農業部特有生物保育中心。
10. 方偉宏 (著)、王健得、林勝惠 (2012)。台灣鳥類全圖鑑。臺北：貓頭鷹出版社。
11. 徐瑋峰 (2012)。台灣蝴蝶圖鑑 (上, 中, 下)。臺中：星晨。
12. 李俊延、王效岳 (2012)。台灣蝴蝶圖鑑。桃園：家庭傳媒城邦分公司。
13. 向高世、楊懿如、李鵬翔 (2009)。台灣兩棲爬行類圖鑑 (88 頁)。臺北：貓頭鷹出版社。
14. 陳王時著、向高世審定 (2008)。台灣 32 種蛙類圖鑑 (第二版, 336 頁)。臺北：野鳥學會。
15. 楊懿如、向高世、李鵬翔、李承恩 (2007)。台灣兩棲動物野外調查手冊 (第三版, 127 頁)。行政院農業部林務局。
16. 祁偉廉、徐偉 (1998)。台灣哺乳動物野外探實用大圖鑑 (255 頁)。臺北：大樹。
17. 祁偉廉 (2000)。台灣的哺乳動物：野外探險實用大圖鑑 (第三版, 255 頁)。臺北：大樹。
18. 周銘泰、高瑞卿 (2011)。台灣淡水及河口魚圖鑑。臺中：星晨。
19. 施志昫、李伯雯 (2009)。台灣淡水蟹圖鑑。臺中：星晨。
20. 蝦蟹寶貝：台江蝦蟹蟹螺貝類圖鑑 (103 年)。台江國家公園管理處。
21. 林信輝、李明儒、張世倉、李訓煌。應用水生昆蟲科級生物指標 (FBI) 評估溪流水質之研究。
22. 陳文德 (2011)。台灣的淡水貝類。國立海洋生物博物館。
23. 涂昭安、江志緯、曾志明 (2021)。自然生活記趣台灣蜥蜴特輯。臺中：印斐納提。

附表 1-1、維管束植物名錄

分類群	科名	學名	中文名	特有種	保育等級	原生屬性	生長型
蕨類	卷柏科	<i>Selaginella delicatula</i> (Desv.) Alston	全緣卷柏		LC	原生	草本
蕨類	卷柏科	<i>Selaginella doederleinii</i> Hieron. subsp. <i>doederleinii</i>	生根卷柏		LC	原生	草本
蕨類	鐵角蕨科	<i>Asplenium antiquum</i> Makino	山蘇花		LC	原生	草本
蕨類	蹄蓋蕨科	<i>Deparia petersenii</i> (Kunze) M. Kato	假蹄蓋蕨		LC	原生	草本
蕨類	蹄蓋蕨科	<i>Diplazium dilatatum</i> Blume	廣葉鋸齒雙蓋蕨		LC	原生	草本
蕨類	碗蕨科	<i>Microlepia strigosa</i> (Thunb.) C. Presl	粗毛鱗蓋蕨		LC	原生	草本
蕨類	碗蕨科	<i>Microlepia xbipinnata</i> (Makino) Shimura	臺北鱗蓋蕨		LC	原生	草本
蕨類	海金沙科	<i>Lygodium japonicum</i> (Thunb.) Sw.	海金沙		LC	原生	藤本
蕨類	合囊蕨科	<i>Angiopteris lygodiifolia</i> Rosenst.	觀音座蓮		LC	原生	草本
蕨類	腎蕨科	<i>Nephrolepis cordifolia</i> (L.) C. Presl	腎蕨		LC	原生	草本
蕨類	水龍骨科	<i>Lemmaphyllum microphyllum</i> C. Presl	伏石蕨		LC	原生	草本
蕨類	水龍骨科	<i>Lepisorus thunbergianus</i> (Kaulf.) Ching	瓦韋		LC	原生	草本
蕨類	水龍骨科	<i>Pyrosia lanceolata</i> (L.) Farw.	抱樹石韋		LC	原生	草本
蕨類	鳳尾蕨科	<i>Pteris ensiformis</i> Burm. f.	箭葉鳳尾蕨		LC	原生	草本
蕨類	鳳尾蕨科	<i>Pteris grevilleana</i> Wall. ex Ag. fo. <i>grevilleana</i>	翅柄鳳尾蕨		LC	原生	草本
蕨類	鳳尾蕨科	<i>Pteris multifida</i> Poir.	鳳尾蕨		LC	原生	草本
蕨類	鳳尾蕨科	<i>Pteris semipinnata</i> L.	半邊羽裂鳳尾蕨		LC	原生	草本
蕨類	鳳尾蕨科	<i>Pteris vittata</i> L.	鱗蓋鳳尾蕨		LC	原生	草本
蕨類	金星蕨科	<i>Christella dentata</i> (Forssk.) Brownsey & Jermy	野小毛蕨		LC	原生	草本
蕨類	金星蕨科	<i>Christella parasitica</i> (L.) H. Lév. ex Y. H. Chang	密毛小毛蕨		LC	原生	草本
裸子植物	南洋杉科	<i>Araucaria cunninghamii</i> Aiton ex D. Don	肯氏南洋杉			栽培	喬木
裸子植物	南洋杉科	<i>Araucaria excelsa</i> (Lamb.) R. Br.	小葉南洋杉			栽培	喬木
裸子植物	柏科	<i>Juniperus chinensis</i> fo. <i>kaizuca</i>	龍柏			栽培	喬木
裸子植物	柏科	<i>Taxodium distichum</i> (L.) Rich.	落羽松			栽培	喬木
裸子植物	柏科	<i>Thuja orientalis</i> L.	側柏			栽培	喬木
裸子植物	蘇鐵科	<i>Cycas revoluta</i> Thunb.	蘇鐵			栽培	灌木
裸子植物	羅漢松科	<i>Nageia nagi</i> (Thunb.) Kuntze	竹柏		EN	原生	喬木
裸子植物	羅漢松科	<i>Podocarpus costalis</i> C. Presl	蘭嶼羅漢松		CR	原生	喬木
裸子植物	羅漢松科	<i>Podocarpus macrophyllus</i> var. <i>maki</i> Siebold & Zucc.	小葉羅漢松		VU	原生	喬木
單子葉植物	石蒜科	<i>Allium fistulosum</i> L.	蔥			栽培	草本
單子葉植物	石蒜科	<i>Hippeastrum equestre</i> (Ait.) Herb.	孤挺花			栽培	草本
單子葉植物	石蒜科	<i>Hymenocallis speciosa</i> (L. f. ex Salisb.)	螯蟹百合			栽培	草本
單子葉植物	石蒜科	<i>Zephyranthes carinata</i> Herb.	韭蘭			栽培	草本
單子葉植物	天南星科	<i>Aglaonema modestum</i> Schott ex Engler	粗肋草			栽培	草本
單子葉植物	天南星科	<i>Alocasia odora</i> (Roxb.) K. Koch	姑婆芋		LC	原生	草本
單子葉植物	天南星科	<i>Colocasia esculenta</i> (L.) Schott	芋			歸化	草本
單子葉植物	天南星科	<i>Dieffenbachia maculata</i> (Lodd.) G. Don	黛粉葉			栽培	草本
單子葉植物	天南星科	<i>Rhaphidophora aurea</i> (Linden & André) Birdsey	黃金葛			歸化	藤本
單子葉植物	天南星科	<i>Syngonium podophyllum</i> Schott	合果芋			歸化	藤本
單子葉植物	天南星科	<i>Typhonium blumei</i> Nicolson & Sivad.	土半夏		LC	原生	草本
單子葉植物	天南星科	<i>Xanthosoma violaceum</i> Schott	紫柄千年芋			歸化	草本
單子葉植物	棕櫚科	<i>Areca catechu</i> L.	檳榔			歸化	喬木
單子葉植物	棕櫚科	<i>Arenga tremula</i> (Blanco) Becc.	山棕		LC	原生	灌木
單子葉植物	棕櫚科	<i>Bismarckia nobilis</i> Hildeb. & H. A. Wend.	霸王櫚			栽培	喬木
單子葉植物	棕櫚科	<i>Chrysalidocarpus lutescens</i> H. Wendl.	黃椰子			栽培	草本

分類群	科名	學名	中文名	特有種	保育等級	原生屬性	生長型
單子葉植物	棕櫚科	<i>Collinia elegans</i> (Mart.) Liebm.	袖珍椰子			栽培	灌木
單子葉植物	棕櫚科	<i>Livistona chinensis</i> var. <i>subglobosa</i> (Hassk.) Becc.	蒲葵		VU	原生	喬木
單子葉植物	棕櫚科	<i>Mascarena verschaffeltii</i> (Wendl. ex Lem.)	棍棒椰子			栽培	喬木
單子葉植物	棕櫚科	<i>Phoenix hanceana</i> Naudin	臺灣海棗		LC	原生	喬木
單子葉植物	天門冬科	<i>Asparagus cochinchinensis</i> (Lour.) Merr.	天門冬		LC	原生	藤本
單子葉植物	天門冬科	<i>Cordyline fruticosa</i> (L.) A. Chev.	朱蕉			栽培	灌木
單子葉植物	天門冬科	<i>Dracaena fragrans</i> (Linn.) Ker-Gawl.	香龍血樹			栽培	灌木
單子葉植物	天門冬科	<i>Dracaena marginata</i> Lam.	紅邊竹蕉			栽培	灌木
單子葉植物	阿福花科	<i>Aloe vera</i> var. <i>chinensis</i> (Haw.) A. Berger	蘆薈			歸化	草本
單子葉植物	鴨跖草科	<i>Amischotolype hispida</i> (Less. & A. Rich.) D.Y. Hong	穿鞘花		LC	原生	草本
單子葉植物	鴨跖草科	<i>Murdannia keisak</i> (Hassk.) Hand.-Mazz.	水竹葉		LC	原生	草本
單子葉植物	鴨跖草科	<i>Rhoeo spathacea</i> (Sw.) Stearn	蚌蘭			栽培	草本
單子葉植物	莎草科	<i>Carex cruciata</i> Wahlenb.	煙火蓋		LC	原生	草本
單子葉植物	莎草科	<i>Cyperus cyperoides</i> (L.) Kuntze	磚子苗		LC	原生	草本
單子葉植物	莎草科	<i>Cyperus involucratus</i> Rottb.	輪傘莎草			歸化	草本
單子葉植物	莎草科	<i>Cyperus iria</i> L.	碎米莎草		LC	原生	草本
單子葉植物	莎草科	<i>Cyperus rotundus</i> L.	香附子		LC	原生	草本
單子葉植物	莎草科	<i>Kyllinga brevifolia</i> Rottb.	短葉水蜈蚣		LC	原生	草本
單子葉植物	薯蕷科	<i>Dioscorea japonica</i> Thunb. var. <i>japonica</i>	薄葉野山藥		LC	原生	藤本
單子葉植物	竹芋科	<i>Maranta arundinacea</i> L.	竹芋			栽培	草本
單子葉植物	芭蕉科	<i>Musa sapientum</i> L.	香蕉			栽培	草本
單子葉植物	露兜樹科	<i>Pandanus utilis</i> Bory	紅刺露兜樹			栽培	喬木
單子葉植物	禾本科	<i>Arundo donax</i> L.	蘆竹		LC	原生	草本
單子葉植物	禾本科	<i>Axonopus compressus</i> (Sw.) P. Beauv.	地毯草			歸化	草本
單子葉植物	禾本科	<i>Bambusa dolichoclada</i> Hayata	長枝竹	特有種	LC	原生	灌木
單子葉植物	禾本科	<i>Bambusa multiplex</i> (Lour.) Raeusch. ex Schult. & Schult. f.	蓬萊竹			栽培	灌木
單子葉植物	禾本科	<i>Bambusa oldhamii</i> Munro	綠竹			栽培	灌木
單子葉植物	禾本科	<i>Brachiaria mutica</i> (Forssk.) Stapf	巴拉草			歸化	草本
單子葉植物	禾本科	<i>Cenchrus echinatus</i> L.	蒺藜草			歸化	草本
單子葉植物	禾本科	<i>Chloris barbata</i> Sw.	孟仁草		LC	原生	草本
單子葉植物	禾本科	<i>Cynodon dactylon</i> (L.) Pers.	狗牙根		LC	原生	草本
單子葉植物	禾本科	<i>Cyrtococcum patens</i> (L.) A. Camus	弓果黍		LC	原生	草本
單子葉植物	禾本科	<i>Dendrocalamus latiflorus</i> Munro	麻竹			歸化	草本
單子葉植物	禾本科	<i>Dichanthium annulatum</i> (Forssk.) Stapf	雙花草			歸化	草本
單子葉植物	禾本科	<i>Digitaria ciliaris</i> (Retz.) Koeler	升馬唐		LC	原生	草本
單子葉植物	禾本科	<i>Digitaria radicata</i> (J. Presl) Miq. var. <i>radicata</i>	小馬唐		LC	原生	草本
單子葉植物	禾本科	<i>Digitaria sanguinalis</i> (L.) Scop.	馬唐			歸化	草本
單子葉植物	禾本科	<i>Digitaria setigera</i> Roth	短穎馬唐		LC	原生	草本
單子葉植物	禾本科	<i>Eleusine indica</i> (L.) Gaertn.	牛筋草		LC	原生	草本
單子葉植物	禾本科	<i>Imperata cylindrica</i> var. <i>major</i> (Nees) C. E. Hubb.	白茅		LC	原生	草本
單子葉植物	禾本科	<i>Lophatherum gracile</i> Brongn.	淡竹葉		LC	原生	草本
單子葉植物	禾本科	<i>Megathyrsus maximus</i> (Jacq.) B. K. Simon & S. W. L. Jacobs	大黍			歸化	草本
單子葉植物	禾本科	<i>Melinis repens</i> (Willd.) Zizka	紅毛草			歸化	草本
單子葉植物	禾本科	<i>Miscanthus sinensis</i> fo. <i>glaber</i> Honda	白背芒			原生	草本
單子葉植物	禾本科	<i>Oplismenus compositus</i> (L.) P. Beauv.	竹葉草		LC	原生	草本
單子葉植物	禾本科	<i>Panicum repens</i> L.	鋪地黍		LC	原生	草本
單子葉植物	禾本科	<i>Paspalum conjugatum</i> P. J. Bergius	兩耳草			歸化	草本
單子葉植物	禾本科	<i>Pennisetum purpureum</i> Schumach.	象草			歸化	草本
單子葉植物	禾本科	<i>Poa annua</i> L.	早熟禾		LC	原生	草本

分類群	科名	學名	中文名	特有種	保育等級	原生屬性	生長型
單子葉植物	禾本科	<i>Saccharum sinense</i> Roxb. et Jeswiet	甘蔗			栽培	草本
單子葉植物	禾本科	<i>Saccharum spontaneum</i> L.	甜根子草		LC	原生	草本
單子葉植物	禾本科	<i>Setaria barbata</i> (Lam.) Kunth	柔毛狗尾草			歸化	草本
單子葉植物	禾本科	<i>Setaria pumila</i> (Poir.) Roem. & Schult.	金色狗尾草		LC	原生	草本
單子葉植物	禾本科	<i>Setaria verticillata</i> (L.) P. Beauv.	倒刺狗尾草			歸化	草本
單子葉植物	禾本科	<i>Sporobolus indicus</i> var. <i>major</i> (Buse) Baaijens	鼠尾粟		LC	原生	草本
單子葉植物	禾本科	<i>Zea mays</i> L.	玉米			歸化	草本
單子葉植物	禾本科	<i>Zoysia matrella</i> (L.) Merr.	馬尼拉芝		LC	原生	草本
單子葉植物	禾本科	<i>Setaria palmifolia</i> (J. Koenig) Stapf	棕葉狗尾草		LC	原生	草本
單子葉植物	菝葜科	<i>Smilax china</i> L.	菝葜		LC	原生	藤本
單子葉植物	薑科	<i>Alpinia intermedia</i> Gagnep.	山月桃		LC	原生	草本
單子葉植物	薑科	<i>Alpinia zerumbet</i> (Pers.) B.L. Burtt & R.M. Sm.	月桃		LC	原生	草本
單子葉植物	薑科	<i>Zingiber officinale</i> Roscoe	薑			歸化	草本
雙子葉植物	爵床科	<i>Dicliptera chinensis</i> (L.) Juss.	華九頭獅子草		LC	原生	草本
雙子葉植物	爵床科	<i>Lepidagathis formosensis</i> C.B. Clarke ex Hayata	臺灣鱗球花		LC	原生	草本
雙子葉植物	爵床科	<i>Ruellia brittoniana</i> Leonard	紫花蘆利草			歸化	草本
雙子葉植物	爵床科	<i>Staurogyne concinnula</i> (Hance) Kuntze	哈啞花		LC	原生	草本
雙子葉植物	葎樹科	<i>Liquidambar formosana</i> Hance	楓香		LC	原生	喬木
雙子葉植物	莧科	<i>Achyranthes bidentata</i> Blume var. <i>bidentata</i>	牛膝		LC	原生	草本
雙子葉植物	莧科	<i>Alternanthera philoxeroides</i> (Mart.) Griseb.	空心蓮子草			歸化	草本
雙子葉植物	莧科	<i>Amaranthus spinosus</i> L.	刺莧			歸化	草本
雙子葉植物	莧科	<i>Amaranthus tricolor</i> L.	雁來紅			栽培	草本
雙子葉植物	莧科	<i>Amaranthus viridis</i> L.	野莧菜			歸化	灌木
雙子葉植物	漆樹科	<i>Mangifera indica</i> L.	檬果			歸化	喬木
雙子葉植物	漆樹科	<i>Rhus javanica</i> var. <i>roxburghii</i> (DC.) Rehd. & E.H. Wilson	羅氏鹽膚木		LC	原生	喬木
雙子葉植物	繖形科	<i>Centella asiatica</i> (L.) Urb.	雷公根		LC	原生	草本
雙子葉植物	繖形科	<i>Oenanthe javanica</i> (Blume) DC.	水芹菜		LC	原生	草本
雙子葉植物	夾竹桃科	<i>Allamanda cathartica</i> L.	軟枝黃蟬			栽培	灌木
雙子葉植物	夾竹桃科	<i>Alstonia scholaris</i> (L.) R. Br.	黑板樹			歸化	喬木
雙子葉植物	夾竹桃科	<i>Plumeria rubra</i> L.	雞蛋花			栽培	喬木
雙子葉植物	夾竹桃科	<i>Urceola rosea</i> (Hook. & Arn.) D.J. Middleton	酸藤		LC	原生	藤本
雙子葉植物	冬青科	<i>Ilex asprella</i> (Hook. & Arn.) Champ. ex Benth.	燈稱花		LC	原生	灌木
雙子葉植物	五加科	<i>Eleutherococcus trifoliatus</i> (L.) S.Y. Hu	三葉五加		LC	原生	灌木
雙子葉植物	五加科	<i>Hydrocotyle batrachium</i> Hance	臺灣天胡荽		LC	原生	草本
雙子葉植物	五加科	<i>Hydrocotyle nepalensis</i> Hook.	乞食碗		LC	原生	草本
雙子葉植物	五加科	<i>Hydrocotyle sibthorpioides</i> Lam.	天胡荽		LC	原生	草本
雙子葉植物	五加科	<i>Polyscias guilfoylei</i> (Bull ex Cogn. et March.)	福祿桐			栽培	灌木
雙子葉植物	五加科	<i>Schefflera octophylla</i> (Lour.) Harms	鵝掌柴		LC	原生	喬木
雙子葉植物	菊科	<i>Ageratum conyzoides</i> L.	蒼香薷			歸化	草本
雙子葉植物	菊科	<i>Ageratum houstonianum</i> Mill.	紫花蒼香薷			歸化	草本
雙子葉植物	菊科	<i>Artemisia indica</i> Willd.	艾		LC	原生	草本
雙子葉植物	菊科	<i>Aster subulatus</i> Michx.	掃帚菊			歸化	草本
雙子葉植物	菊科	<i>Bidens alba</i> var. <i>radiata</i> (Sch. Bip.) R.E. Ballard ex Melchert	大花咸豐草			歸化	草本
雙子葉植物	菊科	<i>Conyza canadensis</i> (L.) Cronq. var. <i>canadensis</i>	加拿大蓬			歸化	草本
雙子葉植物	菊科	<i>Conyza sumatrensis</i> (Retz.) E. Walker	野苘蒿			歸化	草本
雙子葉植物	菊科	<i>Crassocephalum crepidioides</i> (Benth.) S. Moore	昭和草			歸化	草本
雙子葉植物	菊科	<i>Crossostephium chinense</i> (L.) Makino	蕪艾		VU	原生	草本
雙子葉植物	菊科	<i>Eclipta prostrata</i> (L.) L.	鱧腸		LC	原生	草本

分類群	科名	學名	中文名	特有種	保育等級	原生屬性	生長型
雙子葉植物	菊科	<i>Elephantopus mollis</i> Kunth	地膽草			歸化	草本
雙子葉植物	菊科	<i>Emilia fosbergii</i> Nicolson	纓絨花			歸化	草本
雙子葉植物	菊科	<i>Emilia sonchifolia</i> var. <i>javanica</i> (Burm. f.) Mattf.	紫背草		LC	原生	草本
雙子葉植物	菊科	<i>Galinsoga parviflora</i> Cav.	小米菊			歸化	草本
雙子葉植物	菊科	<i>Galinsoga quadriradiata</i> Ruiz & Pav.	粗毛小米菊			歸化	草本
雙子葉植物	菊科	<i>Gnaphalium purpureum</i> L.	鼠麴舅			歸化	草本
雙子葉植物	菊科	<i>Ixeris chinensis</i> (Thunb.) Nakai	兔仔菜		LC	原生	草本
雙子葉植物	菊科	<i>Mikania micrantha</i> Kunth	小花蔓澤蘭			歸化	藤本
雙子葉植物	菊科	<i>Sigesbeckia orientalis</i> L.	豨薟			歸化	草本
雙子葉植物	菊科	<i>Soliva anthemifolia</i> (Juss.) R. Br.	假吐金菊			歸化	草本
雙子葉植物	菊科	<i>Sonchus arvensis</i> L.	苦苣菜		LC	原生	草本
雙子葉植物	菊科	<i>Tithonia diversifolia</i> (Hemsl.) A. Gray	王爺葵			歸化	灌木
雙子葉植物	菊科	<i>Tridax procumbens</i> L.	長柄菊			歸化	草本
雙子葉植物	菊科	<i>Vernonia amygdalina</i> Delile	扁桃斑鳩菊			栽培	灌木
雙子葉植物	菊科	<i>Wedelia trilobata</i> (L.) Hitchc.	南美蟛蜞菊			歸化	草本
雙子葉植物	菊科	<i>Youngia japonica</i> (L.) DC. subsp. <i>japonica</i>	黃鸚菜		LC	原生	草本
雙子葉植物	落葵科	<i>Anredera cordifolia</i> (Ten.) Steenis	洋落葵			歸化	藤本
雙子葉植物	落葵科	<i>Basella alba</i> L.	落葵			歸化	藤本
雙子葉植物	紫葳科	<i>Handroanthus impetiginosus</i> (Mart. ex DC.) Mattos	風鈴木			栽培	灌木
雙子葉植物	十字花科	<i>Brassica oleracea</i> var. <i>capitata</i> L.	甘藍			栽培	草本
雙子葉植物	十字花科	<i>Lepidium virginicum</i> L.	獨行菜			歸化	草本
雙子葉植物	仙人掌科	<i>Epiphyllum oxypetalum</i> (DC.) Haw.	曇花			栽培	灌木
雙子葉植物	仙人掌科	<i>Opuntia ficus-indica</i> (L.) P. Mill.	食用仙人掌			栽培	灌木
雙子葉植物	大麻科	<i>Celtis formosana</i> Hayata	石朴	特有種	LC	原生	喬木
雙子葉植物	大麻科	<i>Celtis sinensis</i> Pers.	朴樹		LC	原生	喬木
雙子葉植物	大麻科	<i>Humulus scandens</i> (Lour.) Merr.	葎草		LC	原生	藤本
雙子葉植物	大麻科	<i>Trema orientalis</i> (L.) Blume	山黃麻		LC	原生	喬木
雙子葉植物	忍冬科	<i>Lonicera japonica</i> Thunb.	忍冬		LC	原生	藤本
雙子葉植物	番木瓜科	<i>Carica papaya</i> L.	番木瓜			歸化	喬木
雙子葉植物	石竹科	<i>Drymaria diandra</i> Blume	菁芳草			歸化	草本
雙子葉植物	藤黃科	<i>Garcinia subelliptica</i> Merr.	菲島福木		EN	原生	喬木
雙子葉植物	使君子科	<i>Terminalia catappa</i> L.	欖仁		LC	原生	喬木
雙子葉植物	使君子科	<i>Terminalia mantaly</i> H. Perrier	小葉欖仁			栽培	喬木
雙子葉植物	旋花科	<i>Dichondra micrantha</i> Urb.	馬蹄金		LC	原生	草本
雙子葉植物	旋花科	<i>Ipomoea aquatica</i> Forssk.	甕菜			歸化	草本
雙子葉植物	旋花科	<i>Ipomoea batatas</i> (L.) Lam.	甘薯			歸化	草本
雙子葉植物	旋花科	<i>Ipomoea cairica</i> (L.) Sweet	番仔藤			歸化	藤本
雙子葉植物	旋花科	<i>Ipomoea indica</i> (Burm.) Merr.	銳葉牽牛			歸化	藤本
雙子葉植物	破布子科	<i>Cordia dichotoma</i> G. Forst.	破布子			歸化	喬木
雙子葉植物	瓜科	<i>Luffa cylindrica</i> (L.) M. Roem.	絲瓜			歸化	藤本
雙子葉植物	瓜科	<i>Momordica charantia</i> var. <i>abbreviata</i> Ser.	短角苦瓜			歸化	藤本
雙子葉植物	瓜科	<i>Trichosanthes cucumeroides</i> (Ser.) Maxim.	王瓜		LC	原生	藤本
雙子葉植物	瓜科	<i>Zehneria mucronata</i> Endl.	黑果馬兜兒		LC	原生	藤本
雙子葉植物	柿樹科	<i>Diospyros eriantha</i> Champ. ex Benth.	軟毛柿		LC	原生	喬木
雙子葉植物	杜英科	<i>Elaeocarpus serratus</i> L.	錫蘭橄欖			歸化	喬木
雙子葉植物	杜鵑花科	<i>Rhododendron xulchrum</i> Sweet	豔紫杜鵑			栽培	灌木
雙子葉植物	大戟科	<i>Codiaeum variegatum</i> (L.) Rumph. ex A. Juss.	變葉木			栽培	灌木
雙子葉植物	大戟科	<i>Euphorbia hirta</i> L.	大飛揚草			歸化	草本
雙子葉植物	大戟科	<i>Euphorbia prostrata</i> Aiton	伏生大戟		LC	原生	草本

分類群	科名	學名	中文名	特有種	保育等級	原生屬性	生長型
雙子葉植物	大戟科	<i>Euphorbia thymifolia</i> L.	千根草			歸化	草本
雙子葉植物	大戟科	<i>Macaranga tanarius</i> (L.) Müll. Arg.	血桐		LC	原生	喬木
雙子葉植物	大戟科	<i>Mallotus japonicus</i> (Spreng.) Müll. Arg.	野桐		LC	原生	灌木
雙子葉植物	大戟科	<i>Mallotus paniculatus</i> (Lam.) Müll. Arg. var. <i>paniculatus</i>	白匏子		LC	原生	喬木
雙子葉植物	大戟科	<i>Manihot esculenta</i> Crantz	樹薯			歸化	喬木
雙子葉植物	大戟科	<i>Triadica sebifera</i> (L.) Small	烏柏			歸化	喬木
雙子葉植物	大戟科	<i>Vernicia montana</i> Lour.	廣東油桐			歸化	喬木
雙子葉植物	豆科	<i>Acacia confusa</i> Merr.	相思樹		LC	原生	喬木
雙子葉植物	豆科	<i>Archidendron lucidum</i> (Benth.) I.C. Nielsen	領垂豆		LC	原生	喬木
雙子葉植物	豆科	<i>Bauhinia purpurea</i> L.	洋紫荊			歸化	喬木
雙子葉植物	豆科	<i>Cassia fistula</i> L.	阿勃勒			栽培	喬木
雙子葉植物	豆科	<i>Delonix regia</i> (Bojer ex Hook.) Raf.	鳳凰木			歸化	喬木
雙子葉植物	豆科	<i>Leucaena leucocephala</i> (Lam.) de Wit	銀合歡			歸化	喬木
雙子葉植物	豆科	<i>Macroptilium atropurpureum</i> (Moc. & Sessé ex DC.) Urb.	賽芻豆			歸化	藤本
雙子葉植物	豆科	<i>Melilotus officinalis</i> (L.) Pall. subsp. <i>suaveolens</i> (Ledeb.) H. Ohashi	草木樨		LC	原生	草本
雙子葉植物	豆科	<i>Millettia pinnata</i> (L.) Panigrahi	水黃皮		LC	原生	喬木
雙子葉植物	豆科	<i>Mimosa diplotricha</i> C. Wright ex Sauvalle	美洲含羞草			歸化	草本
雙子葉植物	豆科	<i>Mimosa pudica</i> L.	含羞草			歸化	草本
雙子葉植物	豆科	<i>Pueraria montana</i> (Lour.) Merr.	山葛		LC	原生	藤本
雙子葉植物	豆科	<i>Sesbania cannabina</i> (Retz.) Poir.	田菁			歸化	草本
雙子葉植物	殼斗科	<i>Quercus glauca</i> Thunb. var. <i>glauca</i>	青剛櫟		LC	原生	喬木
雙子葉植物	八仙花科	<i>Hydrangea chinensis</i> Maxim.	華八仙		LC	原生	灌木
雙子葉植物	鼠刺科	<i>Itea oldhamii</i> C.K. Schneid.	鼠刺		LC	原生	灌木
雙子葉植物	唇形科	<i>Callicarpa formosana</i> Rolfe var. <i>formosana</i>	杜虹花		LC	原生	灌木
雙子葉植物	唇形科	<i>Clerodendrum cyrtophyllum</i> Turcz.	大青		LC	原生	灌木
雙子葉植物	唇形科	<i>Clerodendrum inerme</i> (L.) Gaertn.	苦林盤		LC	原生	灌木
雙子葉植物	唇形科	<i>Clerodendrum thomsoniae</i> Balf.	龍吐珠			栽培	灌木
雙子葉植物	樟科	<i>Cinnamomum burmannii</i> (Nees & T. Nees) Blume	陰香			歸化	喬木
雙子葉植物	樟科	<i>Cinnamomum camphora</i> (L.) J. Presl	樟樹		LC	原生	喬木
雙子葉植物	樟科	<i>Litsea hypophaea</i> Hayata	黃肉樹	特有種	LC	原生	喬木
雙子葉植物	樟科	<i>Machilus zuihoensis</i> Hayata var. <i>zuihoensis</i>	香楠	特有種	LC	原生	喬木
雙子葉植物	樟科	<i>Persea americana</i> Mill.	酪梨			栽培	喬木
雙子葉植物	千屈菜科	<i>Lagerstroemia subcostata</i> Koehne	九芎		LC	原生	喬木
雙子葉植物	千屈菜科	<i>Punica granatum</i> L.	安石榴			歸化	喬木
雙子葉植物	木蘭科	<i>Michelia alba</i> DC.	玉蘭花			栽培	喬木
雙子葉植物	木蘭科	<i>Michelia compressa</i> (Maxim.) Sarg.	烏心石	特有種	LC	原生	喬木
雙子葉植物	木蘭科	<i>Michelia figo</i> (Lour.) Spreng.	含笑花			栽培	喬木
雙子葉植物	錦葵科	<i>Bombax malabaricum</i> DC.	木棉			歸化	喬木
雙子葉植物	錦葵科	<i>Hibiscus mutabilis</i> L.	木芙蓉		DD	原生	灌木
雙子葉植物	錦葵科	<i>Hibiscus rosa-sinensis</i> L.	朱槿			歸化	灌木
雙子葉植物	錦葵科	<i>Hibiscus tiliaceus</i> L.	黃槿		LC	原生	喬木
雙子葉植物	錦葵科	<i>Malvastrum coromandelianum</i> (L.) Garcke	賽葵			歸化	草本
雙子葉植物	錦葵科	<i>Malvaviscus arboreus</i> Cav.	南美朱槿			栽培	灌木
雙子葉植物	錦葵科	<i>Pachira macrocarpa</i> (Schltdl. & Cham.) Walp.	馬拉巴栗			歸化	喬木
雙子葉植物	錦葵科	<i>Sida cordifolia</i> L.	圓葉金午時花		LC	原生	草本
雙子葉植物	錦葵科	<i>Urena lobata</i> L.	野棉花		LC	原生	草本
雙子葉植物	通泉科	<i>Mazus pumilus</i> (Burm. f.) Steenis	通泉草		LC	原生	草本
雙子葉植物	楝科	<i>Aglaiia odorata</i> Lour.	樹蘭			栽培	灌木

分類群	科名	學名	中文名	特有種	保育等級	原生屬性	生長型
雙子葉植物	楝科	<i>Melia azedarach</i> L.	楝		LC	原生	喬木
雙子葉植物	楝科	<i>Swietenia macrophylla</i> King	大葉桃花心木			歸化	喬木
雙子葉植物	楝科	<i>Toona sinensis</i> (A. Juss.) M. Roem.	香椿			栽培	喬木
雙子葉植物	防己科	<i>Cocculus orbiculatus</i> (L.) DC.	木防己		LC	原生	藤本
雙子葉植物	防己科	<i>Stephania japonica</i> (Thunb.) Miers var. <i>japonica</i>	千金藤		LC	原生	草本
雙子葉植物	桑科	<i>Artocarpus heterophyllus</i> Lam.	波羅蜜			歸化	喬木
雙子葉植物	桑科	<i>Artocarpus incisus</i> (Thunb.) L. f.	麵包樹		LC	原生	喬木
雙子葉植物	桑科	<i>Broussonetia papyrifera</i> (L.) L' Hér. ex Vent.	構樹		LC	原生	喬木
雙子葉植物	桑科	<i>Ficus ampelos</i> Burm. f.	菲律賓榕		LC	原生	喬木
雙子葉植物	桑科	<i>Ficus elastica</i> Roxb. ex Hornem.	印度橡膠樹			栽培	喬木
雙子葉植物	桑科	<i>Ficus erecta</i> var. <i>beeheyana</i> (Hook. & Arn.) King	牛奶榕		LC	原生	喬木
雙子葉植物	桑科	<i>Ficus fistulosa</i> Reinw. ex Blume	豬母乳		LC	原生	喬木
雙子葉植物	桑科	<i>Ficus formosana</i> Maxim.	天仙果		LC	原生	灌木
雙子葉植物	桑科	<i>Ficus lyrata</i> Warb.	琴葉榕			栽培	喬木
雙子葉植物	桑科	<i>Ficus microcarpa</i> L. f. var. <i>microcarpa</i>	榕樹		LC	原生	喬木
雙子葉植物	桑科	<i>Ficus pumila</i> L. var. <i>pumila</i>	薜荔		LC	原生	藤本
雙子葉植物	桑科	<i>Ficus septica</i> Burm. f.	稜果榕		LC	原生	喬木
雙子葉植物	桑科	<i>Ficus superba</i> var. <i>japonica</i> Miq.	雀榕		LC	原生	喬木
雙子葉植物	桑科	<i>Ficus virgata</i> Reinw. ex Blume	白肉榕		LC	原生	喬木
雙子葉植物	桑科	<i>Morus australis</i> Poir.	小葉桑		LC	原生	喬木
雙子葉植物	楊梅科	<i>Myrica rubra</i> (Lour.) Siebold & Zucc.	楊梅		LC	原生	喬木
雙子葉植物	桃金娘科	<i>Myrciaria cauliflora</i> (Mart.) O. Berg	嘉寶果			栽培	喬木
雙子葉植物	桃金娘科	<i>Psidium guajava</i> L.	番石榴			歸化	喬木
雙子葉植物	桃金娘科	<i>Syzygium samarangense</i> (Blume) Merr. & L. M. Perry	蓮霧			歸化	喬木
雙子葉植物	紫茉莉科	<i>Bougainvillea spectabilis</i> Willd.	九重葛			歸化	灌木
雙子葉植物	紫茉莉科	<i>Mirabilis jalapa</i> L.	紫茉莉			歸化	草本
雙子葉植物	木犀科	<i>Fraxinus griffithii</i> C. B. Clarke	白雞油		LC	原生	喬木
雙子葉植物	木犀科	<i>Ligustrum liukiense</i> Koidz.	日本女貞		LC	原生	灌木
雙子葉植物	木犀科	<i>Ligustrum sinense</i> Lour.	小實女貞		LC	原生	灌木
雙子葉植物	木犀科	<i>Osmanthus fragrans</i> (Thunb.) Lour.	桂花			栽培	喬木
雙子葉植物	柳葉菜科	<i>Ludwigia hyssopifolia</i> (G. Don) Exell	細葉水丁香		LC	原生	草本
雙子葉植物	柳葉菜科	<i>Ludwigia octovalvis</i> (Jacq.) P. H. Raven	水丁香		LC	原生	草本
雙子葉植物	酢漿草科	<i>Oxalis corniculata</i> L.	酢漿草		LC	原生	草本
雙子葉植物	酢漿草科	<i>Oxalis corymbosa</i> DC.	紫花酢漿草			歸化	草本
雙子葉植物	西番蓮科	<i>Passiflora suberosa</i> L.	三角葉西番蓮			歸化	藤本
雙子葉植物	葉下珠科	<i>Bischofia javanica</i> Blume	茄冬		LC	原生	喬木
雙子葉植物	葉下珠科	<i>Breynia officinalis</i> Hemsl. var. <i>officinalis</i>	紅仔珠		LC	原生	草本
雙子葉植物	葉下珠科	<i>Bridelia balansae</i> Tutcher	刺杜密		LC	原生	喬木
雙子葉植物	葉下珠科	<i>Glochidion rubrum</i> Blume	細葉饅頭果		LC	原生	喬木
雙子葉植物	葉下珠科	<i>Glochidion zeylanicum</i> var. <i>lanceolatum</i> (Hayata) M. J. Deng & J. C. Wang	披針葉饅頭果		LC	原生	喬木
雙子葉植物	葉下珠科	<i>Phyllanthus myrtifolius</i> Moon	錫蘭葉下珠			栽培	灌木
雙子葉植物	葉下珠科	<i>Phyllanthus tenellus</i> Roxb.	五蕊油柑			歸化	草本
雙子葉植物	葉下珠科	<i>Phyllanthus urinaria</i> L.	葉下珠			原生	草本
雙子葉植物	胡椒科	<i>Piper kadsura</i> (Choisy) Ohwi	風藤		LC	原生	草本
雙子葉植物	海桐科	<i>Pittosporum pentandrum</i> (Blanco) Merr.	七里香		LC	原生	灌木
雙子葉植物	海桐科	<i>Pittosporum tobira</i> (Thunb.) W. T. Aiton	海桐		LC	原生	灌木
雙子葉植物	車前科	<i>Plantago asiatica</i> L.	車前草		LC	原生	草本
雙子葉植物	蓼科	<i>Fallopia multiflora</i> (Thunb.) Haraldson	臺灣何首烏	特有種	LC	原生	藤本

分類群	科名	學名	中文名	特有種	保育等級	原生屬性	生長型
雙子葉植物	蓼科	<i>Persicaria chinensis</i> (L.) H. Gross	火炭母草		LC	原生	草本
雙子葉植物	蓼科	<i>Persicaria longiseta</i> (Bruijn) Kitag.	睫穗蓼		LC	原生	草本
雙子葉植物	蓼科	<i>Rumex crispus</i> var. <i>japonicus</i> (Houtt.) Makino	羊蹄			歸化	草本
雙子葉植物	報春花科	<i>Ardisia sieboldii</i> Miq.	樹杞		LC	原生	喬木
雙子葉植物	報春花科	<i>Ardisia squamulosa</i> C. Presl	春不老			歸化	灌木
雙子葉植物	報春花科	<i>Lysimachia remota</i> Petitm.	蓬萊珍珠菜		LC	原生	草本
雙子葉植物	報春花科	<i>Maesa perularia</i> var. <i>formosana</i> (Mez) Y.P. Yang	臺灣山桂花		LC	原生	灌木
雙子葉植物	毛茛科	<i>Clematis grata</i> Wall.	串鼻龍		LC	原生	藤本
雙子葉植物	薔薇科	<i>Eriobotrya japonica</i> (Thunb.) Lindl.	枇杷			栽培	喬木
雙子葉植物	薔薇科	<i>Prunus campanulata</i> Maxim.	山櫻花		LC	原生	喬木
雙子葉植物	薔薇科	<i>Rhaphiolepis indica</i> var. <i>umbellata</i> (Thunb.) H. Ohashi	厚葉石斑木		NT	原生	灌木
雙子葉植物	薔薇科	<i>Rubus corchorifolius</i> L. f.	變葉懸鉤子		LC	原生	灌木
雙子葉植物	薔薇科	<i>Rubus croceacanthus</i> H. Lévl. var. <i>croceacanthus</i>	虎婆刺		LC	原生	灌木
雙子葉植物	茜草科	<i>Ixora duffii</i> T. Moore	大王仙丹			栽培	喬木
雙子葉植物	茜草科	<i>Ixora williamsii</i> Sandwith	矮仙丹花			栽培	灌木
雙子葉植物	茜草科	<i>Lasianthus wallichii</i> (Wight & Arn.) Wight	圓葉雞屎樹		LC	原生	灌木
雙子葉植物	茜草科	<i>Paederia foetida</i> L.	雞屎藤		LC	原生	藤本
雙子葉植物	茜草科	<i>Psychotria rubra</i> (Lour.) Poir.	九節木		LC	原生	灌木
雙子葉植物	茜草科	<i>Psychotria serpens</i> L.	拎壁龍		LC	原生	藤本
雙子葉植物	茜草科	<i>Serissa serissoides</i> (DC.) Druce	六月雪		NT	原生	灌木
雙子葉植物	茜草科	<i>Wendlandia formosana</i> Cowan	水金京		LC	原生	喬木
雙子葉植物	芸香科	<i>Citrus grandis</i> (L.) Osbeck	柚			栽培	喬木
雙子葉植物	芸香科	<i>Citrus ponki</i> Yu. Tanaka	柑橘			栽培	喬木
雙子葉植物	芸香科	<i>Murraya exotica</i> L.	月橘		LC	原生	灌木
雙子葉植物	芸香科	<i>Tetradium glabrifolium</i> (Champ. ex Benth.) T.G. Hartley	賊仔樹		LC	原生	喬木
雙子葉植物	芸香科	<i>Zanthoxylum ailanthoides</i> Siebold & Zucc. var. <i>ailanthoides</i>	食茱萸		LC	原生	喬木
雙子葉植物	芸香科	<i>Zanthoxylum nitidum</i> (Roxb.) DC.	雙面刺		LC	原生	藤本
雙子葉植物	楊柳科	<i>Salix warburgii</i> Seemen	水柳	特有種	LC	原生	喬木
雙子葉植物	楊柳科	<i>Scolopia oldhamii</i> Hance	魯花樹		LC	原生	喬木
雙子葉植物	無患子科	<i>Acer serrulatum</i> Hayata	青楓	特有種	LC	原生	喬木
雙子葉植物	無患子科	<i>Cardiospermum halicacabum</i> L.	倒地鈴			歸化	藤本
雙子葉植物	無患子科	<i>Euphoria longana</i> Lam.	龍眼			歸化	喬木
雙子葉植物	無患子科	<i>Koelreuteria henryi</i> Dümmer	臺灣欒樹	特有種	LC	原生	喬木
雙子葉植物	無患子科	<i>Sapindus mukorossi</i> Gaertn.	無患子		LC	原生	喬木
雙子葉植物	茄科	<i>Brugmansia suaveolens</i> (Humb. & Bonpl. ex Willd.) Sweet	大花曼陀羅			歸化	灌木
雙子葉植物	茄科	<i>Lycopersicon esculentum</i> Mill.	番茄			栽培	草本
雙子葉植物	茄科	<i>Nicotiana plumbaginifolia</i> Viv.	皺葉煙草			歸化	草本
雙子葉植物	茄科	<i>Solanum diphyllum</i> L.	瑪瑙珠			歸化	灌木
雙子葉植物	茄科	<i>Solanum erianthum</i> D. Don	山煙草			歸化	灌木
雙子葉植物	茄科	<i>Solanum melongena</i> var. <i>esculentum</i> L.	茄子			栽培	草本
雙子葉植物	茄科	<i>Solanum nigrum</i> L.	龍葵		LC	原生	草本
雙子葉植物	茄科	<i>Solanum torvum</i> Sw.	萬桃花			歸化	灌木
雙子葉植物	土人參科	<i>Talinum paniculatum</i> (Jacq.) Gaertn.	土人參			歸化	草本
雙子葉植物	榆科	<i>Ulmus parvifolia</i> Jacq.	紅雞油		NT	原生	喬木
雙子葉植物	蕁麻科	<i>Boehmeria densiflora</i> Hook. & Arn.	密花苧麻		LC	原生	灌木
雙子葉植物	蕁麻科	<i>Boehmeria nivea</i> var. <i>tenacissima</i> (Gaudich.) Miq.	青苧麻		LC	原生	灌木
雙子葉植物	蕁麻科	<i>Pilea microphylla</i> (L.) Liebm.	小葉冷水麻			歸化	草本
雙子葉植物	蕁麻科	<i>Pilea peploides</i> (Gaudich.) Hook. & Arn.	矮冷水麻		LC	原生	草本
雙子葉植物	馬鞭草科	<i>Duranta repens</i> L.	金露花			歸化	灌木

分類群	科名	學名	中文名	特有種	保育等級	原生屬性	生長型
雙子葉植物	馬鞭草科	<i>Lantana camara</i> L.	馬纓丹			歸化	灌木
雙子葉植物	葡萄科	<i>Ampelopsis brevipedunculata</i> var. <i>hancei</i> (Planch.) Rehder	漢氏山葡萄		LC	原生	藤本
雙子葉植物	葡萄科	<i>Ampelopsis cantoniensis</i> (Hook. & Arn.) Planch. var. <i>cantoniensis</i>	廣東山葡萄		LC	原生	藤本
雙子葉植物	葡萄科	<i>Cayratia japonica</i> (Thunb.) Gagnep.	虎葛		LC	原生	藤本
雙子葉植物	葡萄科	<i>Tetrastigma formosanum</i> (Hemsl.) Gagnep.	三葉崖爬藤	特有種	LC	原生	藤本

依照「臺灣維管束植物紅皮書初評名錄」中依照 IUCN 瀕危物種所評估等級，EX: 滅絕、EW: 野外滅絕、RE: 區域性滅絕、CR: 嚴重瀕臨滅絕、EN: 瀕臨滅絕、VU: 易受害、NT: 接近威脅、DD: 資料不足。若未註記者代表安全(Least concern)

附表 2-1 鳥類調查統計表

學名	中文名	114年5月		特有性	臺灣地區遷徙屬性	保育級
		最大值	百分比			
一、Phasianidae	雉科					
1. <i>Bambusicola sonorivox</i>	臺灣竹雞	1	0.25%	特有	留/普	
二、Ardeidae	鷺科					
1. <i>Gorsachius melanolophus</i>	黑冠麻鷺	1	0.98%		留/普	
2. <i>Egretta garzetta</i>	小白鷺	2	1.23%		留、不普/夏、普/冬、普/過、普	
3. <i>Bubulcus ibis</i>	黃頭鷺	1	0.25%		留、不普/夏、普/冬、普/過、普	
三、Caprimulgidae	夜鷹科					
1. <i>Caprimulgus affinis</i>	南亞夜鷹	1	0.25%	特亞	留/普	
四、Columbidae	鳩鴿科					
1. <i>Columba livia</i>	野鴿	9	3.43%		外來/普	
2. <i>Spilopelia chinensis</i>	珠頸斑鳩	2	1.23%		留/普	
3. <i>Streptopelia orientalis</i>	金背鳩	3	1.72%	特亞	留/普	
4. <i>Streptopelia tranquebarica</i>	紅鳩	7	3.68%		留/普	
五、Megalauidae	鬚鴉科					
1. <i>Psilopogon nuchalis</i>	五色鳥	3	1.23%	特有	留/普	
六、Hirundidae	燕科					
1. <i>Hirundo tahitica</i>	洋燕	3	3.68%		留/普	
2. <i>Hirundo rustica</i>	家燕	16	3.92%		留/普	
七、Pycnonotidae	鶇科					
1. <i>Lanius cristatus</i>	紅嘴黑鶇	10	3.19%	特亞	留/普	
2. <i>Pycnonotus sinensis</i>	白頭翁	41	17.16%	特亞	留/普	
八、Timalidae	畫眉科					
1. <i>Pomatorhinus musicus</i>	小彎嘴	1	0.49%	特有	留/普	
2. <i>Cyanoderma ruficeps</i>	山紅頭	1	0.25%	特亞	留/普	
九、Zosteropidae	繡眼科					
1. <i>Zosterops simplex</i>	斯氏繡眼	34	14.71%		留/普	
十、Cisticolidae	扇尾鶇科					
1. <i>Prinia inornata</i>	褐頭鷓鶇	2	0.74%	特亞	留/普	
十一、Monarchidae	王鶇科					
1. <i>Hypothymis azurea</i>	黑枕藍鶇	2	0.74%	特亞	留/普	
十二、Musciapidae	鶇科					
1. <i>Copsychus malabaricus</i>	白腰鶇	1	0.74%		外來/普	
2. <i>Myophonus insularis</i>	臺灣紫嘯鶇	1	0.25%	特有	留/普	
十三、Estrildidae	梅花雀科					
1. <i>Lonchura punctulata</i>	斑文鳥	3	0.74%		留/普	
十四、Passeridae	麻雀科					
1. <i>Passer montanus</i>	麻雀	43	24.02%		留/普	
十五、Sturnidae	八哥科					
1. <i>Acridotheres javanicus</i>	白尾八哥	11	5.88%		外來/普	
2. <i>Acridotheres tristis</i>	家八哥	6	2.70%		外來/普	
3. <i>Gracupica nigricollis</i>	黑領棕鳥	3	1.23%		外來/普	
十六、Dicruridae	卷尾科					
1. <i>Dicrurus macroceru</i>	大卷尾	2	1.23%	特亞	留、普/過、稀	
十七、Corvidae	鴉科					
1. <i>Dendrocitta formosae</i>	樹鴉	7	2.45%	特亞	留/普	
2. <i>Pica serica</i>	喜鴉	5	1.72%		外來/普	
17科29種	數量(單位:隻)	222	100%	特:4	普:28	
Simpson's dominance index (C) 優勢度		0.11	冬:2	特亞:9	不普:0	
Shannon Index (H') 歧異度		2.62	夏:2		稀:1	
Pielou's evenness index (E) 均勻度		0.78	過:3			
Margelef's index (SR) 豐度		11.93	迷:0			
Number of Species 種數		29	外來:6		*留:23	

註1: 保育級 I: 表示瀕臨絕種野生動物、II: 表示珍貴稀有野生動物、III: 表示其他應予保育之野生動物

註2: 遷徙屬性: 留-留鳥, 外來-引進種, 迷-迷鳥, 夏-夏侯鳥, 冬-冬候鳥, 過-過境鳥; 稀-稀有, 不普-不普遍, 普-普遍

註3: 特=台灣特有種; 特亞=台灣特有亞種

附表 2-2 蝴蝶類調查統計表

學名	中文名	114年5月		特有性	保育級
		最大值	百分比		
一、Papilionidae	鳳蝶科				
1. <i>Graphium sarpedon connectens</i>	青帶鳳蝶	4	4.21%		
2. <i>Papilio bianor takasago</i>	烏鴉鳳蝶	1	1.05%		
3. <i>Papilio memnon heronus</i>	大鳳蝶	6	6.32%		
4. <i>Papilio paris hermosanus</i>	琉璃紋鳳蝶	1	1.05%		
二、Pieridae	粉蝶科				
1. <i>Catopsilia pomona</i>	淡黃蝶	6	6.32%		
2. <i>Leptosia nina niobe</i>	黑點粉蝶	7	7.37%		
3. <i>Hebomoia glaucippe formosana</i>	端紅蝶	1	1.05%		
4. <i>Eurema</i> spp.	黃蝶	3	3.16%		
5. <i>Pieris canidia canidia</i>	台灣紋白蝶	4	4.21%		
6. <i>Pieris rapae crucivora</i>	紋白蝶	28	29.47%		
三、Satyridae	蛇目蝶科				
1. <i>Elymnias hypermnestra hainana</i>	紫蛇目蝶	1	1.05%		
2. <i>Melanitis leda leda</i>	樹蔭蝶	2	2.11%		
四、Nymphalidae	蛺蝶科				
1. <i>Neptis nata lutatia</i>	台灣三線蝶	6	6.32%		
2. <i>Cyrestis thyodamas formosana</i>	石牆蝶	4	4.21%		
3. <i>Kaniska canace drilon</i>	琉璃蛺蝶	1	1.05%		
4. <i>Symbrenthia lilaea lunicas</i>	寬紋黃三線蝶	2	2.11%		
5. <i>Neptis nata lutatia</i>	台灣三線蝶	1	1.05%		
6. <i>Hypolimnas bolina kezia</i>	琉球紫蛺蝶	4	4.21%		
7. <i>Neptis hylas luculenta</i>	琉球三線蝶	1	1.05%		
8. <i>Polygonia c-aureum lunulata</i>	黃蛺蝶	2	2.11%		
五、Lycaenidae	小灰蝶科				
1. <i>Acytolepis puspa myla</i>	台灣琉璃小灰蝶	2	2.11%		
2. <i>Jamides alecto dromicus</i>	白波紋小灰蝶	2	2.11%		
3. <i>Zizeeria maha okinawana</i>	沖繩小灰蝶	6	6.32%		
5科23種	數量(單位:隻)	<b>95</b>	100.00%		
Simpson's dominance index (C) 優勢度		<b>0.12</b>			
Shannon Index (H') 歧異度		<b>2.63</b>			
Pielou's evenness index (E) 均勻度		<b>0.84</b>			
Margelef's index (SR) 豐度		<b>11.12</b>			
Number of Species 種數		<b>23</b>			

註1:保育級 I :表示瀕臨絕種野生動物、II :表示珍貴稀有野生動物

III :表示其他應予保育之野生動物

註2:特=台灣特有種；特亞=台灣特有亞種

附表 2-3 兩棲類調查統計表

學名	中文名	114年5月			
		最大值	百分比	特有性	保育級
一、Bufonidae	蟾蜍科				
1. <i>Bufo bankorensis</i>	盤古蟾蜍	1	1.30%	特	
二、Rhacophoridae	樹蛙科				
1. <i>Polypedates megacephalus</i>	斑腿樹蛙	31	40.26%		
2. <i>Kurixalus idiotocus</i>	面天樹蛙	25	32.47%	特	
三、Microhylidae	狹口蛙科				
1. <i>Microhyla ornata</i>	小雨蛙	4	5.19%		
四、Dicroglossidae	叉舌蛙科				
1. <i>Fejervarya limnocharis</i>	澤蛙	13	16.88%		
五、Ranidae	赤蛙科				
1. <i>Hylarana latouchii</i>	拉都希氏赤蛙	3	3.90%		
5科6種	數量(單位:隻)	<b>77</b>	100.00%		
Simpson's dominance index (C)	優勢度	<b>0.30</b>			
Shannon Index (H')	歧異度	<b>1.37</b>			
Pielou's evenness index (E)	均勻度	<b>0.76</b>			
Margelef's index (SR)	豐度	<b>2.65</b>			
Number of Species	種數	<b>6</b>			

註1:保育級 I :表示瀕臨絕種野生動物、II:表示珍貴稀有野生動物

III:表示其他應予保育之野生動物

註2:特=台灣特有種;特亞=台灣特有亞種

附表 2-4 爬蟲類調查統計表

學名	中文名	114年5月		特有性	保育級
		最大值	百分比		
一、Gekkonidae	壁虎科				
1. <i>Hemidactylus frenatus</i>	疣尾蜥虎	2	22.22%		
二、Agamidae	飛蜥科				
1. <i>Diploderma swinhonis</i>	斯文豪氏攀蜥	4	44.44%	特有	
三、Geoemydidae	地龜科				
1. <i>Mauremys sinensis</i>	斑龜	2	22.22%		
四、Viperidae	蝮蛇科				
1. <i>Protobothrops mucrosquamatus</i>	龜殼花	1	11.11%		
4科4種	數量(單位:隻)	9	100.00%		
Simpson's dominance index (C) 優勢度		0.31			
Shannon Index (H') 歧異度		1.27			
Pielou's evenness index (E) 均勻度		0.92			
Margelef's index (SR) 豐度		3.14			
Number of Species 種數		4			

註1:保育級 I :表示瀕臨絕種野生動物、II :表示珍貴稀有野生動物

III :表示其他應予保育之野生動物

註2:特=台灣特有種;特亞=台灣特有亞種

附表 2-5 哺乳類調查統計表

學名	中文名	114年5月		特有性	保育級
		合計	相對數量		
<b>RODENTIA</b>	<b>啮齒目</b>				
一、Sciuridae	松鼠科		1		
1. <i>Callosciurus erythraeus roberti</i>	赤腹松鼠	3	+	11.54%	特亞
二、Muridae	鼠科		1		
1. <i>Rattus losea</i>	小黃腹鼠	2	+	7.69%	
<b>INSECTIVORA</b>	<b>食蟲目</b>				
三、Soricidae	鼯鼯科		1		
1. <i>Suncus murinus</i>	臭鼯	3	+	11.54%	
<b>CHIROPTERA</b>	<b>翼手目</b>				
四、Vespertilionidae	蝙蝠科		1		
1. <i>Pipistrellus abramus</i>	東亞家蝠	18	+++	69.23%	
4科4種	數量(單位:隻)	26	4科4種	100%	
Simpson's dominance index (C) 優勢度		0.51			
Shannon Index (H') 歧異度		0.95			
Pielou's evenness index (E) 均勻度		0.69			
Margelef's index (SR) 豐度		2.12			
Number of Species 種數		4	4		

註1:保育級 I :表示瀕臨絕種野生動物、II :表示珍貴稀有野生動物

III :表示其他應予保育之野生動物

註2:特=台灣特有種;特亞=台灣特有亞種

註3:小型哺乳類數量為3重複之總量

附表 2-6 各測站魚類調查統計表

學名	中文名	114年5月				特有性	保育級
		上游測站	下游測站	合計	百分比		
<b>一、Cichlidae 鯉科</b>							
1. <i>Acrossocheilus paradoxus</i>	臺灣石賓	1		1	6.67%	特有	
2. <i>Carassius auratus</i>	鯽魚		4	4	26.67%		
<b>二、Cichlidae 慈鯛科</b>							
1. <i>Oreochromis niloticus</i>	尼羅口孵非鯽	5	1	6	40.00%		
2. <i>Tilapia zillii</i>	吉利慈鯛		1	1	6.67%		
3. <i>Vieja zonatus</i>	藍帝火口	1	1	2	13.33%		
4. <i>Geophagus brasiliensis</i>	巴西珠母麗鯛		1	1	6.67%		
1科4種 數量(單位:尾)		7	8	15	100.0%		
Shannon Index (H') 歧異度		0.80	1.39				
Pielou's evenness index (E) 均勻度		0.72	0.86				
Number of Species 種數		3	5	6			

註1: 保育級 I: 表示瀕臨絕種野生動物、II: 表示珍貴稀有野生動物、III: 表示其他應予保育之野生動物

註2: 特=台灣特有種; 特亞=台灣特有亞種

附表 2-7 各測站底棲生物調查統計表

學名	中文名	114年5月				特有性	保育級
		上游測站	下游測站	合計	百分比		
<b>Mollusca 軟體動物</b>							
<b>一、Ampullariidae 蘋果螺科</b>							
1. <i>Ampullarius insularis</i>	福壽螺	3		3	42.9%		
<b>二、Viviparidae 田螺科</b>							
1. <i>Sinotaia quadrata</i>	石田螺		4	4	57.1%		
2科2種 數量(單位:隻、個體)		3	4	7	100.0%		
Shannon Index (H') 歧異度		0.36	0.35				
Pielou's evenness index (E) 均勻度		-	-				
Number of Species 種數		1	1	2			

註1: 保育級 I: 表示瀕臨絕種野生動物、II: 表示珍貴稀有野生動物、III: 表示其他應予保育之野生動物

註2: 特=台灣特有種; 特亞=台灣特有亞種

附圖 4-1 114 年 5 月生態實地調查照片



原地保留列管老樹(新北 670, 新北 671)



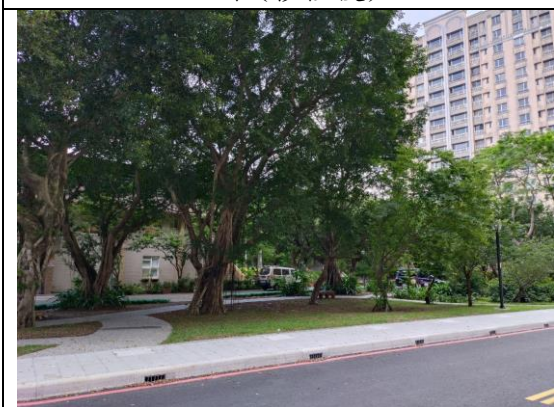
鳳凰木移植區



芒果(移植後)



樹木移植區



頂福公園



小花蔓澤蘭(入侵種)



陰香(入侵種)



香楠(原生種)



陸域工作照-放置鼠籠誘捕



水域工作照-佈設蝦籠誘捕



紅鳩



白頭翁



紅嘴黑鵯



白尾八哥



喜鵲



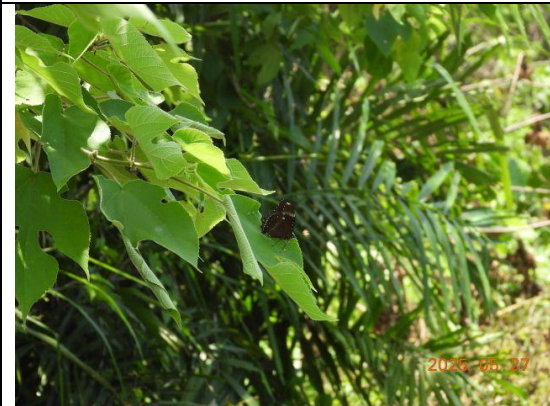
金背鳩



樹鵲



家八哥



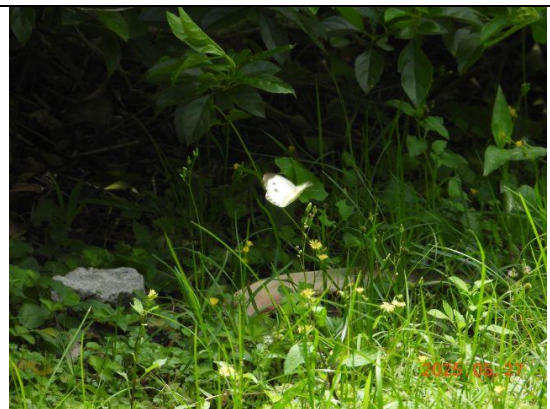
琉球紫蛺蝶



琉球三線蝶



紫蛇目蝶



台灣紋白蝶



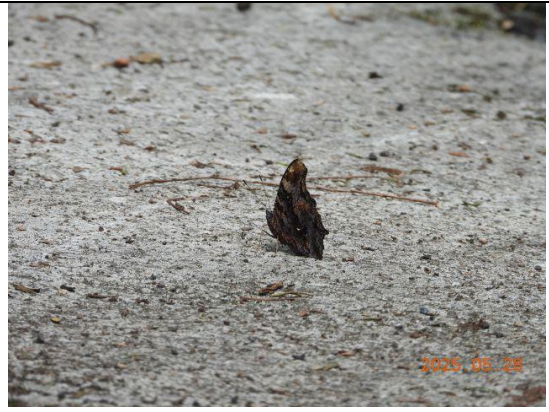
台灣琉璃小灰蝶



琉璃紋鳳蝶



石牆蝶



琉璃蛺蝶



寬紋黃三線蝶



紋白蝶



面天樹蛙



澤蛙



拉都希氏赤蛙



斑腿樹蛙



斯文豪氏攀蜥



龜殼花



鼠籠捕獲的小黃腹鼠



鼠籠捕獲的臭鼩



鼠籠捕獲的小黃腹鼠



鼠籠捕獲的臭鼩小黃腹鼠



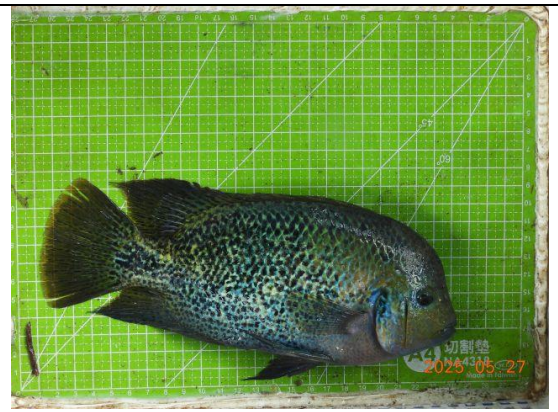
尼羅口孵非鯽



巴西珠母麗鯛



鯽魚



藍帝火口



臺灣石賓



吉利慈鯛